

EMOLAB
Laboratorio Analisi



CARTA DEI SERVIZI

VERIFICATA	APPROVATA
<i>Responsabile Qualità</i>	<i>Direttore Generale</i>
Buscema Salvatore	Carlo Ficili

INDICE

1. Le finalità
2. Presentazione della struttura
3. Dove siamo
4. Mission
5. I nostri obiettivi
6. Standard di qualità
7. Verifica per il rispetto degli standard di qualità
8. Organigramma
9. Informazioni utili
10. Istruzioni per il prelievo
11. Partecipazione alla spesa sanitaria
12. Esenzione in gravidanza
13. Informativa privacy
14. Diritti del cittadino (reclami)
15. Modello reclami
16. Esami effettuati
17. Esami eseguiti

Allegato:

Tariffario Regione Sicilia

LE FINALITA'

La presente Carta dei Servizi ha lo scopo di assicurare agli utenti del Laboratorio Analisi Cliniche Emolab sas la conoscenza del servizio fornito.

La Carta, oltre a rappresentare il concreto impegno del Centro a promuovere e garantire la qualità del servizio, costituisce anche una opportunità attraverso la quale, grazie anche alla partecipazione di tutti i nostri clienti, recepire le reali esigenze delle persone che si avvicinano alla nostra struttura la salute rappresenta un bene individuale e collettivo primario per la qualità della vita delle comunità e per questo è oggetto di sempre maggiore attenzione da parte dei nostri governanti.

La nostra struttura opera nel campo delle analisi cliniche già dagli anni settanta, fu fondata dall'allora Primario del Laboratorio Analisi dell'Ospedale Civile di Ragusa Dr. Nicosia. In linea con i principi fondamentali ed i rapporti etico sociali sanciti dalla nostra costituzione, in attuazione dell'art. 2 del D. L. 12/05/95 nr. 163, divulghiamo la nostra carta dei servizi al fine di avvicinarci al cittadino per rendergli più agevole l'accesso ai servizi erogati e per la tutela e la garanzia dei diritti inviolabili delle persone.

Il rapporto tra Cittadino e Operatori dei servizi vuole basarsi sulla collaborazione e sul rispetto reciproco, al fine di consentire un clima di fiducia e correttezza. I diritti ed i doveri che vengono di seguito esplicitati vogliono essere un contributo al buon andamento dei rapporti.

PRESENTAZIONE DELLA STRUTTURA

Il laboratorio di analisi cliniche Emolab sas è un centro diagnostico pre-accreditato con il SSN dotato di settori specializzati in diagnostica clinica, microbiologia, immunoenzimatica. La struttura, settore all'avanguardia della diagnostica clinica, utilizza un parco attrezzature al passo con l'evoluzione tecnologica ed è dotata di una ottima infrastruttura IT .

La vasta esperienza del Direttore Sanitario della struttura, Dr.Ficili Carlo, Biologo, assicura al Laboratorio qualità professionali di indiscusso valore.

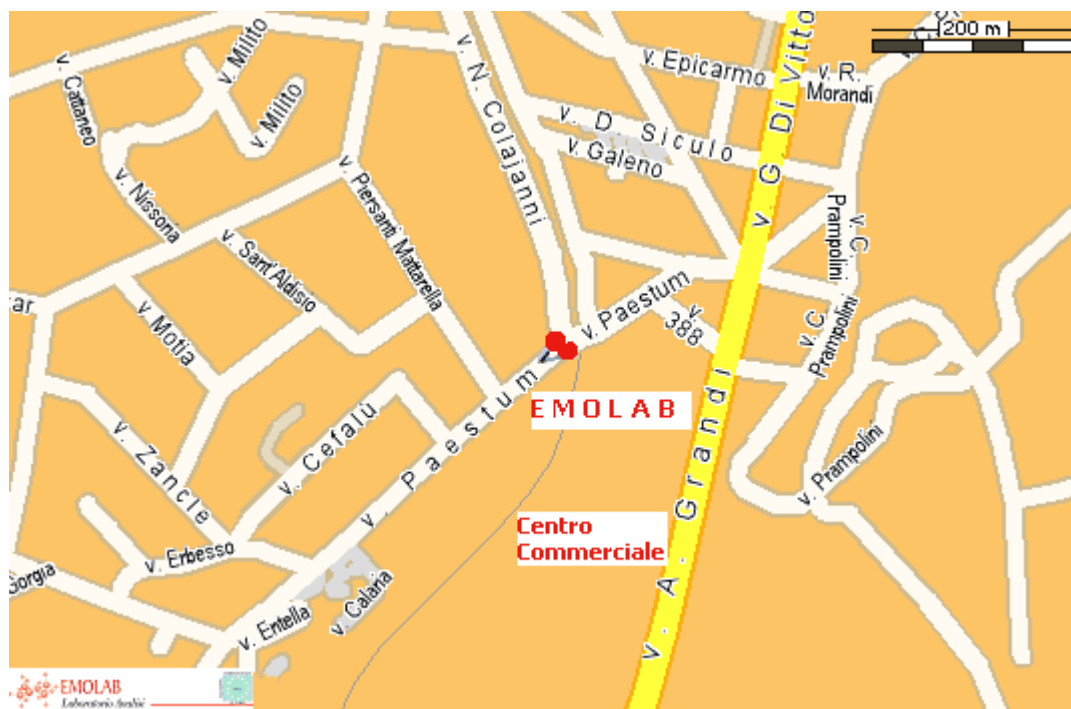
Il personale afferente alla struttura è in possesso di qualifiche professionali riconosciute a livello regionale, nazionale e comunitario ed è continuamente sottoposto a corsi di perfezionamento per il miglioramento delle proprie conoscenze, nonché a corsi di aggiornamento professionale che necessitano per la continua evoluzione in termini di tecniche e metodiche a cui il settore di diagnostica clinica incorre.

La struttura è ubicata nella zona sud di Ragusa, ha a disposizione un ampio parcheggio antistante.

Il supporto logistico delle arterie stradali ad ampia viabilità nonché quello della Sp. 25 fanno della struttura un punto di facile raggiungimento. Il centro risulta ampiamente visibile anche grazie alla recente apertura del centro commerciale limitrofo.

Dove siamo

Come raggiungere il Centro



Mission

La Mission del Laboratorio Analisi Cliniche Emolab è fornire ai cittadini servizi diagnostici di elevata qualità ed altamente specializzati, al fine di migliorare continuamente:

- ❖ l'efficacia della cura
- ❖ l'umanizzazione dell'impresa
- ❖ l'efficienza della gestione

La Mission del Laboratorio Analisi Cliniche Emolab è fornire servizi di Diagnostica Strumentale Ambulatoriale e mantenere alta la soddisfazione dei Clienti, offrendo un servizio di Qualità efficiente ed efficace, erogati con imparzialità a Cittadini riconosciuti uguali nel Diritto alla Salute e nel Rispetto della propria dignità. A tal riguardo l'impegno delle persone che operano nella struttura è, quindi, volto a migliorare continuamente il servizio. Il Laboratorio Analisi Cliniche Emolab è un laboratorio privato che fornisce un servizio pubblico prima in regime di convenzione ora in regime di pre-accreditamento. Dal 1997 la sede sociale è in Via Paestum; la scelta dell'ubicazione non fu lasciata al caso poiché il quartiere Croce-Selvaggio risultava sfornito di qualsiasi tipo di servizio essenziale. Veniva quindi privilegiata la funzione sociale e la scelta di una periferia con un bacino d'utenza di circa 10.000 abitanti a cui si è data la possibilità di fruire di servizi sanitari di elevata qualità privilegiando l'attenzione alle fasce più deboli della società.

Le caratteristiche di tutti i servizi del Laboratorio Analisi Emolab sono in sintesi:

- ❖ ottica paziente-cliente esaltata ai massimi livelli
- ❖ innovazione tecnologica
- ❖ affidabilità e personalizzazione
- ❖ efficienza ed efficacia
- ❖ professionalità degli operatori
- ❖ accoglienza cordiale
- ❖ ambienti confortevoli

L'intera struttura è orientata alla completa soddisfazione delle richieste dei Medici Curanti e dei clienti assistiti. La politica dell'azienda è rivolta al continuo rinnovo del suo assetto tecnologico affiancato dalla costante cura del contatto col pubblico. Per garantire un costante servizio di Qualità la Direzione del Laboratorio Analisi Emolab si preoccupa di raccogliere le osservazioni della clientela.

A tale scopo sono disponibili nelle sale di attesa, delle cassette predisposte alla raccolta di ogni suggerimento. La Direzione è sempre attenta all'applicazione pratica di nuove e moderne tecnologie per ottimizzare la diagnosi nel campo della chimica clinica, microbiologia, marker tumorali, marker delle epatiti e infettivologia, ematologia, endocrinologia. Il modello gestionale di Emolab è stato pensato per privilegiare il rapporto umano con il paziente-cliente nel contesto di un laboratorio analisi moderno, organizzato con cura ed efficienza, in grado di offrire prestazioni diagnostiche di alto livello. In questa visione, la ricerca scientifica e la formazione delle professioni sanitarie, sia per il personale interno sia per operatori esterni, sono considerati elementi essenziali per migliorare continuamente i servizi forniti e mirare costantemente all'eccellenza qualitativa. Coerentemente con questo orientamento, nascono le collaborazioni con la Facoltà di Biologia dell'Università degli Studi di Catania, con l'ITIS "E.Majorana" e con gli organizzatori di corsi ECM. Al fine di rendere sempre più attuale e competitiva la propria missione, nel corso di questi anni Emolab ha intrapreso un vasto piano di investimenti che ha innalzato il livello tecnologico delle apparecchiature e degli impianti e del sistema informatico. Contemporaneamente è stato dato ampio impulso all'Information Technology dandoci modo di collocarci fra i laboratori con un più alto grado di informatizzazione.

Dal 2003 è stato creato il portale elettronico del laboratorio raggiungibile all'indirizzo www.emolab.org o www.emolab.eu in cui sono presenti delle sezioni informative di cui ne riportiamo uno stralcio:

- ❖ Esenzioni
- ❖ Informazioni generali
- ❖ Analisi
- ❖ Gravidanza
- ❖ Tutela della maternità
- ❖ Hiv
- ❖ Epatopatie
- ❖ Tariffario
- ❖ Glossario

Periodicamente inoltre vengono organizzate campagne di prevenzione gratuite totalmente a nostro carico ed in associazione a primarie organizzazioni di rilevanza nazionale all'interno di eventi globali (ad. Es. campagna di prevenzione del Diabete promossa da Ministero della Salute per l'anno 2005)

I nostri obiettivi

Il laboratorio di analisi Emolab a partire dal mese di maggio 2001 per decisione della Direzione ha intrapreso il cammino verso il "Mondo della Qualità" decidendo di adottare un modello organizzativo e gestionale in conformità alla norma UNI EN ISO 9002 che stabilisce i criteri per un corretto svolgimento di tutte le attività aziendali.

La Direzione, consapevole da tempo di operare in un campo in cui, da un lato i bisogni del paziente sono particolarmente importanti, critici e prioritari e, dall'altro, si sono evolute le normative di riferimento specifiche e le conseguenti necessità di adeguamento, ha deciso di istituire un Sistema Qualità con la ferma convinzione che gli obiettivi da raggiungere sono :

- ❖ pieno soddisfacimento delle esigenze e delle aspettative del paziente
- ❖ il continuo miglioramento del servizio reso al paziente
- ❖ l'efficienza nella prestazione del servizio
- ❖ condizioni lavorative ottimali per tutto il personale

Il raggiungimento di questi obiettivi deve essere perseguito gestendo il cambiamento con flessibilità, tempestività e determinazione, utilizzando al meglio gli strumenti organizzativi disponibili, migliorando la propria professionalità in ordine alle tecniche individuali di lavoro (pianificazione delle attività, addestramento del personale, gestione del tempo e delle priorità di lavoro), e sviluppando la capacità di lavorare insieme agli altri.

Le esigenze e le aspettative del Paziente vanno soddisfatte attraverso il massimo impegno nelle attività di esecuzione del servizio.

Tutte le figure professionali facenti parte della struttura, indipendentemente dalle specifiche responsabilità assegnate, sono determinanti per il conseguimento della soddisfazione del Paziente.

L'applicazione del Sistema Qualità coinvolge pertanto tutte le funzioni e richiede la partecipazione, l'impegno e l'efficace interazione di tutto il personale.

La Direzione si impegna ad attuare e sostenere la politica per la Qualità sopra esposta, a divulgarla ed a verificarla periodicamente prendendo in considerazione anche le esigenze e le proposte di tutto il personale.

Entro il 2009 la qualità del laboratorio verrà certificata da apposito ente certificatore.

Standard di qualità

La Carta dei servizi, costituisce l'impegno formale che il Laboratorio Analisi Emolab assume nei confronti dei propri utenti, attraverso il rispetto dei seguenti standard di qualità:

- ❖ raccolta, controllo ed aggiornamento delle metodiche di laboratorio
- ❖ raccolta delle autorizzazioni del paziente al trattamento dei dati personali per fini sanitari
- ❖ esecuzione dei controlli di qualità interni ed esterni così come da pianificazione
- ❖ impiego di risorse umane adeguatamente addestrate
- ❖ risposta ai reclami degli utenti entro un tempo massimo di 15 gg
- ❖ manutenzione sistematica delle apparecchiature

Verifica per il rispetto degli standard di qualità

Per ciascuno degli standard sopra descritti, la Direzione adotta rispettivamente i seguenti strumenti:

verifiche periodiche indipendenti

verifica sistematica da parte della Direzione della raccolta firme per autorizzazione al trattamento dei dati personali

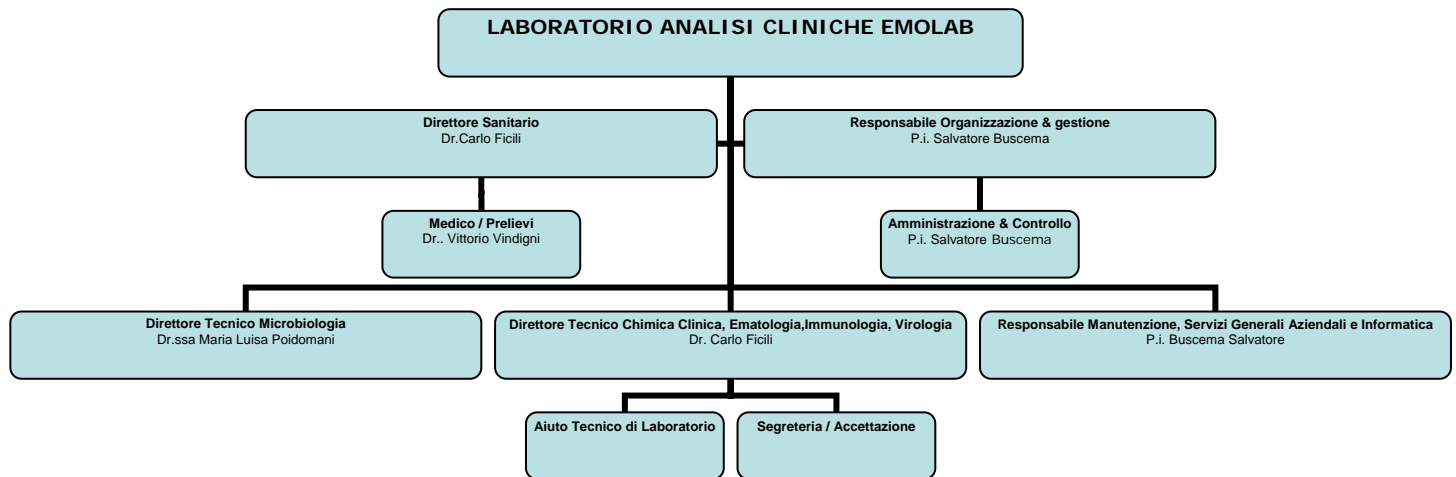
verifica sistematica da parte del direttore tecnico dell'esecuzione dei controlli pianificati (il Laboratorio Emolab partecipa al programma di valutazione Esterna di Qualità con Adaltis)

pianificazione delle attività di formazione e registrazione delle stesse

verifica sistematica da parte della Direzione della soluzione dei reclami ricevuti

pianificazione e registrazione degli interventi di manutenzione e calibrazione

Organigramma



Informazioni utili

Orario Apertura	Dal lunedì al venerdì sabato	ore 07.30 – 13.00 ore 07.30 – 12.30	16.00 - 18.00
Orario Prelievi :	Dal lunedì al sabato	ore 07.30 – 11.30	
Ritiro Referti:	Tutti i giorni	senza orario	

Il Laboratorio Emolab svolge attività di prelievo ed esami su campioni di sangue, urina, tamponi materiale organico, liquidi biologici, secrezioni.

In particolare vengono eseguite le seguenti indagini:

- ❖ Indagini cliniche generali di base;
- ❖ Indagini sul profilo della funzionalità tiroidea;
- ❖ Ricerca di Marcatori tumorali;
- ❖ Ricerca di Markers epatite virale A B C ;
- ❖ Indagini ormonali;
- ❖ Fertilità;
- ❖ Allergologia;
- ❖ Microbiologia;
- ❖ Sieroimmunologia;
- ❖ Immunoenzimatica ;

E' disponibile in accettazione, un elenco dettagliato degli esami eseguibili dal laboratorio, completo di prezzi e tempi di consegna.

ISTRUZIONI PER IL PRELIEVO

Alimentazione prima del prelievo

Gli esami di laboratorio vanno eseguiti preferibilmente a digiuno. Questo è strettamente necessario per la determinazione di alcuni esami in particolare: la glicemia, colesterolo e trigliceridi, la sideremia, l'acido folico e la vitamina B12, l'insulina, gli acidi biliari, anticorpi in genere, il PSA in cui il digiuno deve essere almeno di 12 ore. L'eccessivo digiuno, oltre le 24 ore, è anche da evitare per la conseguente diminuzione della glicemia ed aumento della bilirubina. Alcuni esami particolari, come la raccolta delle feci, il dosaggio della 5-idrossitriptamina, etc. etc., richiedono diete specifiche.

Influenza dell'età

Nei primi mesi di vita si hanno modifiche profonde nei valori normali degli esami. Inoltre è opportuno valutare se si è in presenza di bambini prematuri, a termine o se nella prima settimana di vita (vedi valori della bilirubina e dell'emocromo).

Nell'anziano molti valori di laboratorio tendono a modificarsi. È facile riscontrare un aumento del colesterolo e dei trigliceridi, della ferritina, del CEA, del PAP, del PSA.

1. PRELIEVO VENOSO STANDARD

È necessario eseguire il prelievo a digiuno da almeno 12 ore; nei giorni precedenti fare una dieta equilibrata, non eseguire sforzi fisici od attività motorie inconsuete; consultare il medico.

2. RACCOLTA URINE 24 ORE

L'esame viene eseguito sulle urine raccolte per 24 ore consecutive. Dopo aver eliminato le prime urine del mattino, si procede a raccogliere nello stesso recipiente, le urine delle ore successive fino al mattino seguente. I contenitori devono essere ben puliti, capienti, ben chiusi e vanno conservati in frigorifero (4°C) o in un luogo fresco fino al momento della consegna. L'urina va raccolta in appositi contenitori di plastica in vendita presso le farmacie oppure raccolta in bottiglie di plastica pulite. In caso di raccolta delle 24 ore è consigliabile rivolgersi previamente al personale che provvederà a fornire il contenitore, gli eventuali conservanti richiesti, nonché gli eventuali consigli dietetici necessari per particolari determinazioni. Come contenitori per la raccolta si consiglia di usare delle bottiglie in plastica di acqua minerale. In alternativa dopo aver raccolto le urine delle 24 ore, mescolare bene il contenuto del vaso di raccolta, misurarne il volume e riempire fino al segno superiore (10 mL) l'apposita provetta (disponibile presso il Laboratorio). **RIPORTARE CHIARAMENTE IL PERIODO DI RACCOLTA E LA DIURESIS COMPLESSIVA. NON È NECESSARIO UN CONSERVANTE.**

3. AMMONIO

Evitare il fumo dalla mezzanotte. Al momento del prelievo evitare la stasi prolungata, il riempimento parziale ed il trasferimento da siringa a provetta. Conservare a 4 °C fino alla consegna al personale tecnico.

4. CREATININA CLEARANCE

Per il calcolo della clearance è necessario inviare **NELLO STESSO GIORNO** il campione di sangue e quello di urina.

5. ESAME URINE STANDARD

È necessario che il paziente consegni una piccola quantità di urina raccolta in occasione della prima minzione del mattino. L'urina va raccolta in appositi contenitori in vendita presso le farmacie oppure nelle provette direttamente fornite dal Laboratorio. Il campione di urina, se non portato da casa, può essere raccolto presso il servizio igienico adiacente alla sala di attesa del Centro Prelievi, utilizzando le provette fornite direttamente dal personale.

NON SONO AMMESSI CONSERVANTI.

6. pH

Il campione di sangue (2.5 mL) prelevato con siringa eparinata va inviato al Laboratorio nella stessa siringa, con l'ago protetto dal copriago. Evitare la formazione di bolle d'aria all'interno della siringa (eventualmente eliminarle immediatamente dopo il prelievo).

7. IDROSSIPROLINA

Per una corretta esecuzione di tale indagine, nei TRE giorni precedenti l'inizio della raccolta delle urine il Paziente deve osservare una dieta priva di collagene (carne, brodo e sugo di carne, cacciagione, pesce,

gelati e dolci). Si procede quindi alla raccolta delle urine delle 24 ore (vedi nota 2). Fornire il peso e l'altezza per il calcolo della superficie corporea. CONSERVANTI NESSUNO.

8. LIQUIDO SEMINALE

Dopo un periodo di astinenza dai rapporti sessuali non inferiore a 3 e non superiore a 5 giorni, raccogliere il campione di sperma eiaculando direttamente in un contenitore sterile, dopo accurata igiene dei genitali. Va inviato entro 1 ora e 1/2 al Laboratorio. Evitare l'esposizione del campione a temperature inferiori a 20 °C o superiori a 36 °C. Allegare notizie cliniche (varicocele, patologia ormonale, eventuali terapie)

9. ESPETTORATO

Raccogliere l'escreato del primo mattino in un contenitore sterile, monouso, impermeabile, a bocca larga per evitare che si formino aerosol quando viene aperto, dotato di chiusura a tenuta (disponibile presso il Laboratorio). Il campione una volta raccolto va consegnato immediatamente perché molti agenti di infezioni respiratorie, soprattutto lo pneumococco, gli emofili e le legionelle sono estremamente labili. Qualora fosse necessario stimolare le secrezioni o la tosse, eseguire un aerosol con cloruro di sodio al 10% ed acqua distillata. Di solito è sufficiente un solo campione per l'accertamento delle polmoniti batteriche. Per la ricerca dei miceti o del bacillo di Kock è opportuno inviare tre campioni prelevati in tre mattine successive.

10. URINOCOLTURA

L'urinocoltura va condotta preferibilmente sul primo campione di urine, emesso al mattino poiché le urine che si sono accumulate in vescica durante la notte contengono un numero Adulti: Il contenitore, disponibile presso il Laboratorio, è STERILE e pertanto non va assolutamente aperto prima dell'uso. Dopo accurata pulizia delle mani e dei genitali esterni avendo cura di sciacquarsi abbondantemente con acqua, effettuare la raccolta delle urine del primo mattino. Aprire il contenitore senza toccare le pareti interne ed il bordo, scartare il primo getto di urina e raccogliere la successiva urinando direttamente nel recipiente (metà del volume al massimo). Chiudere il contenitore e consegnarlo nel tempo più breve al Laboratorio (entro 2 ore al massimo). Il paziente che deve fare un'urinocoltura non deve assumere antibiotici da almeno 5 giorni. Neonati: Il contenitore è STERILE e non va assolutamente aperto prima dell'uso. Il campione più adatto è la prima urina del mattino; è necessario prima effettuare una corretta pulizia della zona genitale del neonato, risciacquando e asciugando. Applicare il sacchetto attorno ai genitali, dopo aver tolto la protezione dell'adesivo. Raccolta un piccola quantità di urina, sigillare il sacchetto e consegnare il prima possibile al Laboratorio. La raccolta non deve essere fatta strizzando il pannolino.

11. LIQUIDO AMNIOTICO

Il campione di liquido amniotico, ottenuto mediante amniocentesi, va inviato entro un'ora in un apposito contenitore in ghiaccio.

12. SUCCO GASTRICO O DUODENALE

I campioni di succo gastrico o duodenale raccolti in contenitore di plastica, monouso contappo a tenuta vanno consegnati immediatamente in Laboratorio.

INDICARE CHIARAMENTE IL TIPO DI MATERIALE. CONCORDARE CON IL LABORATORIO

13. RSO

Togliere il tappo del flaconcino di raccolta; immergere l'asticella in vari punti del materiale fecale, facendo attenzione che la quantità di feci non sia né troppa né troppo poca; riavvitare il tappo ed agitare il flaconcino; consegnare il campione così ottenuto al laboratorio entro 3 giorni. Nell'attesa, conservare il campione in luogo fresco. Non è più necessario seguire una dieta priva di carne, perché il test è specifico per la determinazione dell'emoglobina umana.

14. LIQUOR

Il campione va prelevato a digiuno e, in caso di sospetta meningite, possibilmente prima dell'inizio della terapia antimicrobica. Il liquor deve essere raccolto in provette sterili, a completa chiusura. La quantità non deve eccedere i 20 mL ed usualmente si raccolgono tre campioni rispettivamente per gli esami chimico-fisici e immunologici, microbiologici e per il conteggio differenziale degli elementi. Inviare immediatamente al Laboratorio. Specificare se si tratta di liquor spinale, ventricolare o defluente da dispositivi di derivazione. Specificare sempre età del paziente, quesito diagnostico (meningite, encefalite, traumi etc.), eventuale intervento subito a carico del SNC e malattie concomitanti, stato di immunodeficienza.

15. RACCOLTA URINE 12 ORE

L'esame viene eseguito sulle urine raccolte per 12 ore consecutive. Dopo aver eliminato le prime urine del mattino, si procede a raccogliere nello stesso recipiente, le urine delle ore successive. I contenitori devono essere ben puliti, capienti, ben chiusi e vanno conservati in frigorifero (4 °C) o in un luogo fresco fino al momento della consegna. Come contenitori per la raccolta si consiglia di usare delle bottiglie in plastica di acqua minerale. In alternativa dopo aver raccolto le urine, mescolare bene il contenuto del vaso di raccolta, misurarne il volume e riempire fino al segno superiore (10 mL) l'apposita provetta (disponibile presso il

Laboratorio). RIPORTARE CHIARAMENTE IL PERIODO DI RACCOLTA E LA DIURESIS COMPLESSIVA. NON E' NECESSARIO UN CONSERVANTE.

16. LIQUIDO ASCITICO

Il campione va raccolto mediante paracentesi eseguita in condizioni di sterilità. Il materiale va inviato in idonei contenitori, puliti e chiudibili per gli esami chimico-fisici e microscopici; sterili se si vogliono eseguire esami colturali e microbiologici diretti. Inviare al Laboratorio entro un'ora dal momento della raccolta, se è inevitabile un tempo superiore di attesa, conservare a 4 °C. Inoltre inoculare una parte di materiale prelevato in due flaconi da emocoltura (per germi aerobi ed anaerobi). Inviare sempre le notizie cliniche, che sono fondamentali sia ai fini dell'indagine stessa, che per accelerare i tempi di risposta.

17. LIQUIDO SINOVIALE

L'artrocentesi va eseguita su Pazienti a digiuno almeno da 4-6 ore (preferibile 8 ore). La procedura raccomandata prevede l'inoculo di una coppia di flaconi da emocoltura per gli esami microbiologici, una provetta per l'esame microscopico e per i test chimico-fisici.

18. FECI - ESAME CHIMICO FISICO E COPROCOLTURA

Raccogliere un campione di feci fresche in un contenitore adeguato in appositi contenitori forniti dal centro prelievi o in vendita presso le farmacie, o tramite tampone rettale, non contaminare con le feci la superficie esterna del contenitore e non riempirlo eccessivamente. E' consigliabile raccogliere un campione del primo mattino, ma qualora questo non fosse possibile possono essere consegnate feci del giorno prima conservate in frigorifero. La raccolta con tampone non è utilizzabile per la ricerca del C. difficile, Micobatteri, Rotavirus, Campylobacter, E. coli enteropatogeni, Yersinie, vibrioni, Stafilococchi enteropatogeni. Di routine viene eseguita la ricerca di Salmonelle e Shigelle. Le altre richieste devono essere richieste specificamente. E' necessario allegare notizie cliniche significative (febbre, malattie intestinali croniche, provenienza da paesi tropicali, terapie in atto).

19. TAMPONI

Quando possibile effettuare il prelievo prima dell'inizio di qualsiasi trattamento antimicrobico; consegnare al laboratorio il più presto possibile, corredare di notizie cliniche ed informazioni utili per le impostazioni delle indagini. Si effettuano utilizzando un tampone di cotone che viene strofinato sulla zona interessata. Indicare la sede della raccolta

20. EMOCOLTURA

Si consiglia la raccolta di tre campioni distribuita nell'arco delle 24 ore a seconda della situazione clinica. Prima di eseguire il prelievo è necessaria una accurata disinfezione della cute (tintura di iodio 2%). Prelevare 10 mL di sangue negli adulti e 1-3 mL nei bambini e inocularli nell'apposito flacone. Utilizzare sempre una coppia di flaconi, uno per germi aerobi ed uno per germi anaerobi. Segnare accuratamente il giorno e l'ora del prelievo, segnalare le notizie cliniche pertinenti, e l'eventuale terapia antibiotica già in atto.

21. 5HIAA

Per una corretta esecuzione di tale indagine è necessario raccogliere le urine delle 24 ore (nota 2) CON UN CONSERVANTE (versare nel recipiente all'inizio della raccolta 10 mL di acido cloridrico concentrato al 10%). Il Paziente non dovrebbe alimentarsi, nei due giorni precedenti la raccolta con noci, melanzane, banane, ananas e prugne. RIPORTARE CHIARAMENTE SUL CONTENITORE IL PERIODO DI RACCOLTA E LA DIURESIS COMPLESSIVA.

22. VMA

Per una corretta esecuzione di tale indagine è necessario raccogliere le urine delle 24 ore (nota 2) CON UN CONSERVANTE (versare nel recipiente all'inizio della raccolta 10 mL di acido cloridrico concentrato al 10%). Il Paziente non dovrebbe mangiare dolci nei due giorni precedenti la raccolta. RIPORTARE CHIARAMENTE SUL CONTENITORE IL PERIODO DI RACCOLTA E LA DIURESIS COMPLESSIVA.

23. CATECOLAMINE

Per una corretta esecuzione di tale indagine è necessario raccogliere le urine delle 24 ore (nota 2) CON UN CONSERVANTE (versare nel recipiente all'inizio della raccolta 10 mL di acido cloridrico concentrato al 10%). Dieta: no. RIPORTARE CHIARAMENTE SUL CONTENITORE IL PERIODO DI RACCOLTA E LA DIURESIS COMPLESSIVA.

24. 17KS

Per una corretta esecuzione di tale indagine è necessario raccogliere le urine delle 24 ore (nota 2) CON UN CONSERVANTE (versare nel recipiente all'inizio della raccolta 4 mL di acido cloridrico concentrato). RIPORTARE CHIARAMENTE SUL CONTENITORE IL PERIODO DI RACCOLTA E LA DIURESIS COMPLESSIVA.

25. BETA2 MICRO E PORFIRINE

Per una corretta esecuzione di tale indagine è necessario raccogliere le urine delle 24 ore (nota 2) CON UN CONSERVANTE (versare nel recipiente all'inizio della raccolta 5 grammi di carbonato di sodio).
RIPORTARE CHIARAMENTE SUL CONTENITORE IL PERIODO DI RACCOLTA E LA DIURESI COMPLESSIVA.

Evitare l'esposizione alla luce diretta, raccogliere in bottiglia scura o schermata dalla luce.

26. TRIGLICERIDI

Il Paziente deve essere a digiuno da almeno 12-14 ore.

27. AGGLUTININE A FRIGORE, CRIOGLOBULINE

Il prelievo deve essere mantenuto a 37 °C fino al momento della consegna al personale tecnico.

28. ALDOSTERONE E RENINA

Per tale prelievo utilizzare provette contenenti K3EDTA, mantenute a 4 °C fino alla consegna al personale tecnico. Il Paziente deve seguire una dieta normosodica nei TRE giorni precedenti il prelievo. Evitare di assumere farmaci ad azione ipotensiva (diuretici compresi). Il primo prelievo viene eseguito dopo almeno 1 ora di deambulazione (ortostatismo); il secondo prelievo viene eseguito dopo almeno 2 ore di riposo in posizione supina (clinostatismo). Nei pazienti ospedalizzati si possono invertire i prelievi in orto e clinostatismo. N.B.: La provetta deve essere mantenuta in bagno di acqua e ghiaccio fino al momento della separazione dal plasma.

29. CURVA DA CARICO ORALE DI GLUCOSIO (OGTT)

Tempo di permanenza: 2 ore

Modalità di esecuzione: dopo il prelievo di sangue basale e verifica della glicemia, si somministra al paziente una soluzione glucosata per os (75 g di glucosio). Dopo 30, 60 e 120 minuti vengono effettuati altri prelievi di sangue. Durante l'esecuzione del test il paziente non deve assumere alimenti o bevande diversi dall'acqua, non deve fumare e deve rimanere possibilmente seduto. Il paziente deve seguire una dieta bilanciata nella settimana precedente il prelievo.

30. MINI CURVA DA CARICO ORALE DI GLUCOSIO (Mini OGTT)

Tempo di permanenza: 1 ora

Modalità di esecuzione: dopo il prelievo di sangue basale e verifica della glicemia, viene data da bere al paziente una soluzione glucosata (50 g di glucosio) e dopo 60 minuti viene effettuato un altro prelievo di sangue. Durante l'esecuzione del test il paziente non deve assumere alimenti o bevande diversi dall'acqua, non deve fumare e deve rimanere possibilmente seduto.

31. CURVA DA CARICO ORALE DI GLUCOSIO IN PAZIENTI GRAVIDE

Tempo di permanenza: 3 ore.

Modalità di esecuzione: dopo il prelievo di sangue basale e verifica della glicemia, viene data da bere al paziente una soluzione glucosata (100 g di glucosio). Dopo 60, 120 e 180 minuti vengono effettuati altri prelievi di sangue. Durante l'esecuzione del test il paziente non deve assumere alimenti o bevande diversi dall'acqua, non deve fumare e deve rimanere possibilmente seduto.

32. CORTISOLO e ACTH ore 8 e ore 17

Questi 2 ormoni vengono misurati nel sangue in due momenti diversi della giornata perchè la loro concentrazione varia durante le 24 ore, raggiungendo dei picchi massimi alle ore 8 e alle ore 17 nelle persone che presentano un regolare ritmo sonno-veglia (lavoro di giorno e riposo di notte).

33. EOSINOFILI NASALI

L'esame viene praticato sul materiale ottenuto mediante spazzolamento delle cavità nasali con un tampone di cotone. Non necessita digiuno.

34. CALCOLO

Recapitare il calcolo in Laboratorio in un contenitore pulito.

40. LIQUIDI BIOLOGICI

Il materiale va inviato in idonei contenitori, puliti e chiudibili per gli esami chimico-fisici e microscopici; sterili se si vogliono eseguire esami colturali e microbiologici diretti. Inviare al Laboratorio entro un'ora dal momento della raccolta, se è inevitabile un tempo superiore di attesa, conservare a 4 °C. Inoltre inoculare una parte di materiale prelevato in due flaconi da emocoltura (per germi aerobi ed anaerobi).

41. BK

L'espettorato per BK non deve essere, se possibile, contaminato da saliva, raccoglierlo in un contenitore sterile, monouso, impermeabile, dotato di chiusura a tenuta (disponibile presso il Laboratorio). Il campione una volta raccolto va consegnato immediatamente. Qualora fosse necessario stimolare le secrezioni o la tosse, eseguire un aerosol con cloruro di sodio al 10% ed acqua distillata.

42. LIQUIDO PLEURICO

Il campione va raccolto mediante toracentesi eseguita in condizioni di sterilità. Il materiale va inviato in idonei contenitori, puliti e chiudibili per gli esami chimico-fisici e microscopici; sterili se si vogliono eseguire esami colturali e microbiologici diretti. Inviare al Laboratorio entro un'ora dal momento della raccolta, se è inevitabile un tempo superiore di attesa, conservare a 4 °C: Inoltre inoculare una parte di materiale prelevato in due flaconi da emocoltura (per germi aerobi ed anaerobi).

43. GLUC. CURVA NICTEMERALE

Vengono eseguiti dei prelievi temporizzati per valutare l'andamento glicemico giornaliero.

44. GLICEMIA POST PRANDIALE

Viene eseguito un primo prelievo al mattino a digiuno (vedi nota 1) ed un secondo prelievo due ore dopo il pasto.

45. PROVA DEI TRE BICCHIERI

Raccolta del mitto urinario su tre successivi contenitori secondo lo schema: contenitore 1 mitto iniziale, contenitore 2 mitto intermedio, contenitore 3 mitto terminale.

46. PARASSITI FECALI

Raccogliere un campione di feci fresche nell'apposito contenitore, non contaminare con le feci la superficie esterna del contenitore e non riempirlo eccessivamente.

47. SCOTCH TEST

Per l'esecuzione dello scotch test richiedere al Centro Prelievi il materiale necessario per la corretta esecuzione. Il test prevede, al risveglio, l'applicazione in corrispondenza delle pliche anali, di un pezzo di nastro adesivo trasparente. Il nastro adesivo va quindi subito rimosso ed attaccato direttamente su un vetrino che sarà poi consegnato al Centro Prelievi. Non necessita digiuno.

48. PROVA DA CARICO CON D-XILOSIO

Tempo di permanenza: 1 ora

Modalità di esecuzione: dopo il prelievo ematico basale si somministrano per os 25g di Xilosio (0,5 g di xilosio pro kilo di peso corporeo) sciolti in 300 mL di acqua. Dopo un'ora si effettua un secondo prelievo ematico.

49. TEMPO DI QUIK E AT3

Riempire la provetta esattamente fino al segno.

50. ASSETTO EMOGLOBINICO E TIPIZZAZIONE LINFOCITARIA

Eseguire sempre anche il prelievo per emocromo. Evitare l'emolisi. Evitare la stasi.

51. CALCIO URINARIO

Pulire il contenitore con acqua distillata.

51. RICERCA MICETI

Non disinfettare la cute e non applicare pomate prima del prelievo. La provetta deve riportare chiaramente le generalità del paziente.

52. HLA

Eseguire il prelievo utilizzando quattro provette da 5 mL, con Anticoagulante sodio-citrato, tappo rosa.

53. PRL

Lo stress da venipuntura può elevare i livelli di PRL. E' necessario pertanto eseguire il prelievo ematico in condizioni ottimali.

54. MAGNESIO

Non usare recipienti in metallo.

55. CURVA INSULINICA

Tempo di permanenza: 2 ore

Modalità di esecuzione: dopo il prelievo di sangue basale e verifica della glicemia si

somministra al paziente una soluzione glucosata per os (75 g di glucosio). Dopo 30, 60, 90 e 120 minuti vengono effettuati altri prelievi di sangue. Durante l'esecuzione del test il paziente non deve assumere alimenti o bevande diversi dall'acqua, non deve fumare e deve rimanere possibilmente seduto.

56. SALIVA

Il campione di saliva puo' essere raccolto nei contenitori appositi venduti in farmacia. Il paziente deve tenere la testa leggermente inclinata in avanti e raccogliere la saliva che scivola dal labbro inferiore.

In segreteria sono a disposizione fogli informativi per la corretta esecuzione di alcune determinazioni.

PARTECIPAZIONE DEI CITTADINI ALLA SPESA SANITARIA

Categorie	Specialistica, diagnostica, fisioterapia e cure termali
<ul style="list-style-type: none"> • Esenti per reddito 	ISEE INFERIORE A 9000 €
<ul style="list-style-type: none"> • Patologie previste dal D.m. 329.99 s.i.m. 	ESENTE per prestazioni correlate alla patologia
<ul style="list-style-type: none"> • Invalidi di guerra con pensione diretta vitalizia (1°-5° categoria) • Invalidi per servizio (1° categoria) • Invalidi civili al 100% • Invalidi del lavoro (1° categoria) • Invalidi di guerra (6°-8° categoria) • Invalidi civili dal 67 al 99% • Invalidi del lavoro dal 67 al 99% • Invalidi per servizio (2°-5° categoria) • Invalidi del lavoro sotto i 2/3 • Infortuni dell'INAIL e malattie professionali • Vittime del terrorismo e della criminalità organizzata • Invalidi di servizio (6°-8° categoria) • Pazienti in possesso di esenzione in base alla legge n. 210 del 25 febbraio 1992 – danneggiati da complicanze di tipo irreversibile a causa di vaccinazioni obbligatorie, trasfusioni e somministrazioni di emoderivati (ex art. 1, comma 5, lett. d del decreto legislativo n. 124/98) 	ESENTE totalmente o per le prestazioni legate all'invalidità
<ul style="list-style-type: none"> • Donne in stato di gravidanza 	Vedi pagina seguente
<ul style="list-style-type: none"> • Prestazioni inerenti la pianificazione familiare e la guida ad una maternità consapevole (ex decreto ministeriale 21 marzo 2003) 	Esenti esclusivamente per le prestazioni diagnostiche necessarie per il controllo della contraccezione e l'interruzione volontaria di gravidanza
<ul style="list-style-type: none"> • Esente per stato di gravidanza (ex decreto ministeriale del 10 settembre 1998) in gravidanza a rischio 	Esenti esclusivamente per le prestazioni di cui all'art. 2 comma 2 del decreto ministeriale 10 settembre 1998 e per le prestazioni di cui al prot. all. C del medesimo decreto ministeriale
<ul style="list-style-type: none"> • Prestazioni diagnostiche a soggetti a rischio di infezione da HCV 	Esenti esclusivamente per gli accertamenti necessari a diagnosticare la malattia
<ul style="list-style-type: none"> • Prestazioni diagnostiche a soggetti a rischio di infezione da HIV 	Esenti esclusivamente per gli accertamenti necessari a diagnosticare la malattia
<ul style="list-style-type: none"> • Prestazioni in favore di cittadini stranieri presenti non in regola con le norme relative all'ingresso e soggiorno che versano in stato di indigenza (art. 35, comma 4 del decreto legislativo 25 luglio 1998, n. 286, circolare ministeriale n. 5 del 23 marzo 2000 e decreto assessoriale 4 luglio 2003) 	Esenti esclusivamente per le prestazioni di cui al comma 3 dell'art. 35, decreto legislativo n. 286/98
<ul style="list-style-type: none"> • Prestazioni specialistiche correlate all'attività di donazione di organi e tessuti (ex art. 1, comma 5, lett. c, del decreto legislativo n. 124/98) 	Esenti esclusivamente per le prestazioni specialistiche correlate all'attività di donazione
<ul style="list-style-type: none"> • Malattie Rare 	ESENTE
<ul style="list-style-type: none"> • Soggetti non esenti 	Pagamento Ticket secondo Tariffario Regione Sicilia fino ad un massimale di 36,15 € + 10% differenza fra valore ricetta e massimale. Quota ticket ricetta 10 € secondo Legge finanziaria 2007 Governo Prodi 296/2007 art. 1 comma 793 lett. p e lett. r

Esami in esenzione per la gravidanza Decreto Bindi

All'inizio della gravidanza, possibilmente entro la 13 a settimana, e comunque al primo controllo:

90.62.2 EMOCROMO

90.65.3 GRUPPO SANGUIGNO AB0 a Rh (D), qualora non eseguito in funzione preconfezionale

90.09.2 ASPARTATO AMINOTRANSFERASI (AST) (GOT)

90.04.5 ALANINA AMINOTRANSFERASI (ALT) (GPT)

91.26.4 VIRUS ROSOLIA ANTICORPI: in caso di IgG negative, entro la 17a settimana

91.09.04 TOXOPLASMA ANTICORPI (E.i.A): in caso di IgG negative ripetere ogni 30-40 gg fino al parto

91.10.05 TREPONEMA PALLIDUM ANTICORPI (Ricerca quantitativa mediante emoagglutin.passiva) (TPHA): qualora non eseguite in funzione preconfezionale esteso al partner

91.10.06 91.11.1 TREPONEMA PALLIDUM ANTICORPI ANTI CARDIOLIPINA (Flocculazione) (VDRL) (RPR): qualora non eseguite in funzione preconfezionale esteso al partner

91.22.4 VIRUS IMMUNODEF .ACQUISITA (HIV 1 -2) ANTICORPI

90.271 GLUCOSIO

90.44.3 ESAME URINA CHIMICO FISICO E MICROSCOPICO*

88.78 ECOGRAFIA OSTETRICA

90.49.3 ANTICORPI ANTI ERTROCITI(Test di Coombs indiretto): in caso di donne Rh negativo a rischio di immunizzazione il test deve essere ripetuto ogni mese; in caso di incompatibilità AB0, il test deve essere ripetuto alla 34a-36a settimana.

Tra la 14a e la 18a settimana:

90.44.3 URINE ESAME CHIMICO FISICO E MICROSCOPICO*

Tra la 19a e la 23a settimana:

90.44.3 URINE ESAME CHIMICO FISICO E MICROSCOPICO*

88.78 ECOGRAFIA OSTETRICA

Tra la 24a e la 27a settimana:

90.272 GLUCOSIO

90.44.3 URINE ESAME CHIMICO FISICO E MICROSCOPICO*

Tra la 28a e la 32a settimana:

90.62.2 EMOCROMO

90.22.3 FERRITINA: in caso di riduzione del volume globulare medio

90.44.3 URINE ESAME CHIMICO FISICO E MICROSCOPICO*

88.78 ECOGRAFIA OSTETRICA

Tra la 33a e la 37a settimana:

91.18.5 VIRUS EPATITE B (HBV) ANTIGENE HbsAg

91.19.5 VIRUS EPATITE C (HCV) ANTICORPI

90.62.2 EMOCROMO

90.44.3 URINE ESAME CHIMICO FISICO E MICROSCOPICO*

Tra la 38a e la 40a settimana:

90.44.3 URINE ESAME CHIMICO FISICO E MICROSCOPICO*

Dalla 41a settimana:

88.78 ECOGRAFIA OSTETRICA: su specifica richiesta dello specialista

75.34.1 CARDIOTOCOGRAFIA: su specifica richiesta dello specialista; se necessario, monitorare fino al parto.

*In caso di batteriuria significativa:

90.94.2 ESAME COLTURALE DELL'URINA (URINOCOLTURA) Ricerca completa microrganismi e lieviti patogeni. Incluso conta batterica.

IN CASO DI MINACCIA DI ABORTO SONO DA INCLUDERE TUTTE LE PRESTAZIONI SPECIALISTICHE PER IL MONITORAGGIO DELL'EVOLUZIONE DELLA GRAVIDANZA.

Nota: Sono riportate le prestazioni come definite dal D.M 22 luglio 1996 recante 'Prestazioni di assistenza specialistiche ambulatoriale erogabili nell'ambito del Servizio sanitario nazionale e relative tariffe. Con i relativi codici identificativi e contrassegni.

INFORMATIVA PRIVACY

Informativa ex art.13 D. Lgs. 196/2003 per il trattamento di dati sensibili

Gentile Signore/a,

ai sensi del D.Lgs. 196/2003, sulla tutela delle persone e di altri soggetti rispetto al trattamento dei dati personali, il trattamento delle informazioni che La riguardano, sarà improntato ai principi di correttezza, liceità e trasparenza e tutelando la Sua riservatezza e i Suoi diritti. In particolare, i dati idonei a rivelare l'origine razziale ed etnica, le convinzioni

religiose, filosofiche o di altro genere, le opinioni politiche, l'adesione a partiti, sindacati, associazioni od organizzazioni a carattere religioso, filosofico, politico o sindacale, nonché i dati personali idonei a rivelare lo stato di salute e la vita sessuale, possono essere oggetto di trattamento solo con il consenso scritto dell'interessato e previa autorizzazione del Garante per la protezione dei dati personali (articolo 26).

Ai sensi dell'articolo 13 del predetto decreto, Le forniamo quindi le seguenti informazioni.

Finalità del trattamento cui sono destinati i dati:

I dati sensibili da Lei forniti verranno trattati, per:

- a) L' erogazione della prestazione sanitaria da Lei commissionata
- b) Finalità strettamente connesse e strumentali alla gestione dei rapporti con la clientela

Il conferimento dei dati personali necessari a tali finalità obbligatorio e il rifiuto di fornirli comporterà l'impossibilità di instaurare rapporti con il Laboratorio.

Modalità di trattamento dei dati

In relazione alle indicate finalità, il trattamento dei dati personali avviene mediante strumenti manuali, informatici e telematici con logiche strettamente correlate alle finalità stesse e, comunque, in modo da garantire la sicurezza e la riservatezza degli stessi.

Conferimento dei dati

Il conferimento dei dati è facoltativo ma il rifiuto di fornirli può comportare – in relazione al rapporto tra il dato ed il servizio richiesto – l'impossibilità del Laboratorio a prestare il servizio stesso.

Categorie di soggetti ai quali i dati possono essere comunicati

I dati personali detenuti dal Laboratorio di Analisi potranno essere comunicati senza che sia necessario il consenso del soggetto interessato alle società controllate o collegate ai sensi dell'art. 2359 c.c. che potranno procedere ai trattamenti che perseguono le stesse finalità per le quali i dati sono stati raccolti. Poiché per lo svolgimento della sua attività il

Laboratorio di Analisi può rivolgersi anche a società, enti e aziende pubbliche o consorzi esterni per:

l'effettuazione di lavorazioni necessarie per l'esecuzione delle disposizioni ricevute dalla clientela o per la prestazione di servizi nei confronti della stessa.

Vanno fatti salvi i i poteri di controllo degli organi statali preposti al controllo dell'attività ed all' Autorità Giudiziaria, per l'adempimento degli obblighi previsti da leggi, regolamenti e

normativa comunitaria, ovvero a disposizioni impartite da autorità a ciò legittimate dalla legge e da organi di vigilanza e controllo. Tutti i dati in nostro possesso potranno essere

comunicati per finalità inerenti l'esecuzione del contratto e non verranno mai diffusi. (Resta il divieto relativo ai dati idonei a rivelare lo stato di salute, di cui all'art. 26, comma 5 del

D.lgs. 196/2003).

Titolare e Responsabile

Titolare e Responsabile dei dati è il Laboratorio Analisi EMOLAB s.a.s. nella persona del Direttore Sanitario, avente sede legale in Via Paestum, 19 – 97100 Ragusa.

Diritti dell'interessato

In ogni momento potrà esercitare i Suoi diritti nei confronti del titolare del trattamento, ai sensi dell'articolo 7 del D.lgs.196/2003, che per Sua comodità per Sua comodità riproduciamo integralmente:

Decreto Legislativo n.196/2003, Art. 7 - Diritto di accesso ai dati personali ed altri diritti

1. L'interessato ha diritto di ottenere la conferma dell'esistenza o meno di dati personali che lo riguardano, anche se non ancora registrati, e la loro comunicazione in forma intelligibile.

2. L'interessato ha diritto di ottenere l'indicazione:

- a) dell'origine dei dati personali;
- b) delle finalità e modalità del trattamento;
- c) della logica applicata in caso di trattamento effettuato con l'ausilio di strumenti elettronici;
- d) degli estremi identificativi del titolare, dei responsabili e del rappresentante designato ai sensi dell'articolo 5, comma 2;

e) dei soggetti o delle categorie di soggetti ai quali i dati personali possono essere comunicati o che possono venirne a conoscenza in qualità di rappresentante designato nel territorio dello Stato, di responsabili o incaricati.

3. L'interessato ha diritto di ottenere:

- a) l'aggiornamento, la rettificazione ovvero, quando vi ha interesse, l'integrazione dei dati;
- b) la cancellazione, la trasformazione in forma anonima o il blocco dei dati trattati in violazione di legge, compresi quelli di cui non è necessaria la conservazione in relazione agli scopi per i quali i dati sono stati raccolti o successivamente trattati;
- c) l'attestazione che le operazioni di cui alle lettere a) e b) sono state portate a conoscenza, anche per quanto riguarda il loro contenuto, di coloro ai quali i dati sono stati comunicati o diffusi, eccettuato il caso in cui tale adempimento si rivela impossibile o comporta un impiego di mezzi manifestamente sproporzionato rispetto al diritto tutelato.

4. L'interessato ha diritto di opporsi, in tutto o in parte:

- a) per motivi legittimi al trattamento dei dati personali che lo riguardano, ancorché pertinenti allo scopo della raccolta;
- b) al trattamento di dati personali che lo riguardano a fini di invio di materiale pubblicitario o di vendita diretta o per il compimento di ricerche di mercato o di comunicazione commerciale.

Luogo Data

Cognome.....

Nome.....

Data di Nascita.....

Il/La sottoscritto/a, acquisite le informazioni fornite dal titolare del trattamento ai sensi dell'art. 13 del D.lgs. n. 196/2003, e consapevole, in particolare, che il trattamento riguarderà i dati "sensibili" di cui all'art.4 comma 1 lett. d), nonché art.26 del D.lgs.196/2003, vale a dire i dati "idonei a rivelare l'origine razziale ed etnica, le convinzioni religiose, filosofiche o di altro genere, le opinioni politiche, l'adesione a partiti, sindacati, associazioni od organizzazioni a carattere religioso, filosofico, politico o sindacale, nonché i dati personali idonei a rivelare lo stato di salute e la vita sessuale":

- presta il suo consenso per il trattamento dei dati necessari allo svolgimento delle operazioni indicate nell'informativa.

Firma leggibile

.....

- presta il suo consenso per la comunicazione dei dati ai soggetti indicati nell'informativa.

Firma leggibile

.....

DIRITTI DEL CITTADINO

Art. 1 – Nel laboratorio ai sensi dell'art. 14 comma 5 del D.L. 502/92 modificato dal D.L. 517/93 è attivato il servizio reclami che permette di:

1. Ricevere osservazioni, opposizioni o reclami in via amministrativa, presentate dai soggetti di cui all'art. 2 del presente regolamento;
2. Provvedere a dare tempestiva risposta al reclamante da parte della Direzione;
3. Fornire al reclamante tutte le informazioni e quant'altro necessario per garantire la tutela dei diritti riconosciuti dalla normativa vigente in materia;
4. Predisporre, quando non avesse potuto eliminare la causa del reclamo, la risposta firmata dalla Direzione in cui si dichiara che le anzidette conclusioni non impediscono la proposizione in via giurisdizionale ai sensi dell'art. 14 comma 5 del D.L. 502/92 modificato dal D.L. 517/93.

Art. 2 – Sono soggetti legittimati agli atti di cui al comma a del precedente art. 1 tutti gli utenti, parenti o affini nonché i responsabili degli Organismi di Volontariato e Tutela, accreditati presso gli organi competenti.

Art. 3 – I soggetti individuati all'art. 2 possono esercitare il proprio diritto, presentando osservazioni, opposizioni o reclami, entro 15 gg, dal momento in cui l'interessato abbia avuto conoscenza dell'atto o comportamento contro cui voglia opporsi, in uno dei seguenti modi:

- ❖ Lettere in carta semplice, indirizzata e inviata alla Direzione Amministrativa e consegnata alla Direzione Sanitaria;
- ❖ Colloquio con il Direttore Sanitario o suo delegato.

Art. 4 – La Direzione Sanitaria provvede a comunicare per vie brevi, ai Responsabili dei Servizi chiamati in causa, i contenuti dei ricorsi affinché essi adottino le misure necessarie per rimuovere i disservizi verificatisi. In caso positivo dà la diretta risposta agli interessati.

Art. 5 – Nel caso in cui l'intervento opposto ad osservazioni o reclami non sia stato risolutivo, il ricorso debitamente istruito e con un progetto di risposta, viene comunicato al reclamante. Qualora il reclamante non si considerasse soddisfatto della decisione, potrà entro 15 gg. produrre una nuova istanza.

Esami eseguiti

Days	Esame		Reparto	Modalita	
1	17 beta estradiolo (E2) **		Immunoenzimatica	Tappo rosso siero con gel separatore + acceleratore 10ml	
6	17 ketosteroidi *		Chimica manuale	Provetta urine 24 ore con CONSERVANTE	
1	ACE (enzima di conversione angiotensina) *		Chimica manuale	Tappo rosso siero con gel separatore + acceleratore 10ml	
1	Acidi biliari*		Chimica manuale	Tappo rosso siero con gel separatore + acceleratore 10ml	
1	Acidi biliari (liquidi vari)*		Chimica manuale	Tappo rosso siero con gel separatore + acceleratore 10ml	
8	Acido 5 idrossindolacetico*		Chimica manuale	Provetta urine 24 ore con CONSERVANTE+dieta	
1	Acido folico**		Immunoenzimatica	Tappo rosso siero con gel separatore + acceleratore 10ml	
1	Acido lattico*		Chimica manuale	Tappo rosso siero con gel separatore + acceleratore 10ml	
8	Acido omovanillico*		Chimica manuale	Provetta urine 24 ore con CONSERVANTE+dieta	
1	Acido salicilico*		Chimica manuale	Tappo rosso siero con gel separatore + acceleratore 10ml	
1	Acido urico		Chimica manuale	Tappo rosso siero con gel separatore + acceleratore 10ml	
4	Acido urico urine 24 ore		Chimica manuale	Provetta urine 24 ore	
1	Acido valproico*		Chimica manuale	Tappo rosso siero con gel separatore + acceleratore 10ml	
8	Acido vanilmandelico*		Chimica manuale	Provetta urine 24 ore con CONSERVANTE+dieta	
4	Albumina		Elettroforesi	Tappo rosso siero con gel separatore + acceleratore 10ml	
1	Albumina urgente		Chimica manuale	Tappo rosso siero con gel separatore + acceleratore 10ml	
2	Albuminuria		Urine	Provetta urine 24 ore	
1	Aldolasi*		Chimica manuale	Tappo rosso siero con gel separatore + acceleratore 10ml	
4	Alfa 1 antitripsina*		Elettroforesi	Tappo rosso siero con gel separatore + acceleratore 10ml	
4	Alfa 1 glicoproteina		Elettroforesi	Tappo rosso siero con gel separatore + acceleratore 10ml	
4	Alfa 2 macroglobuline*		Elettroforesi	Tappo rosso siero con gel separatore + acceleratore 10ml	

1	Alfafetoproteina		Immunoenzimatica	Tappo rosso siero con gel separatore + acceleratore 10ml
7	Allergeni + codici*		Immunoenzimatica	2 provette Tappo rosso siero con gel separatore + acceleratore 10ml
8	AMA anticorpi antimitocondrio*		Sierologia	Tappo rosso siero con gel separatore + acceleratore 10ml
1	Amilasi		Chimica manuale	Tappo rosso siero con gel separatore + acceleratore 10ml
1	Amilasi (liquidi vari)		Chimica manuale	Tappo rosso siero con gel separatore + acceleratore 10ml
1	Amilasi pancreatica		Chimica manuale	Tappo rosso siero con gel separatore + acceleratore 10ml
4	Amilasi urine 24 ore		Chimica manuale	Provetta urine 24 ore
1	Ammoniemia		Chimica manuale	Tappo rosso siero con gel separatore + acceleratore 10ml
8	ANA Anticorpi antinucleo **		Sierologia	Tappo rosso siero con gel separatore + acceleratore 10ml
8	ANCA anticorpi anticitoplasma dei neutrofili*		Sierologia	Tappo rosso siero con gel separatore + acceleratore 10ml
4	Anti HAV IgM**		Immunoenzimatica	Tappo rosso siero con gel separatore + acceleratore 10ml
8	Anti-DNA*		Sierologia	Tappo rosso siero con gel separatore + acceleratore 10ml
4	Anti-HBsAb**		Immunoenzimatica	Tappo rosso siero con gel separatore + acceleratore 10ml
8	Anticorpi anti-Helicobacter p.		Sierologia	Tappo rosso siero con gel separatore + acceleratore 10ml
8	Anticorpi antiendomisio*		Sierologia	Tappo rosso siero con gel separatore + acceleratore 10ml
2	Antitrombina III		Coagulazione	Tappo rosa 0,25ml Trisodium Citrate agitare per inversione
6	Antitrombina III (immunologica)		Coagulazione	Tappo rosa 0,25ml Trisodium Citrate agitare per inversione
2	APC-resistance*		Coagulazione	Tappo rosa 0,25ml Trisodium Citrate agitare per inversione
8	APCA anticorpi anticellule parietali gastriche*		Sierologia	Tappo rosso siero con gel separatore + acceleratore 10ml
1	Apolipoproteina A,B*		Elettroforesi	Tappo rosso siero con gel separatore + acceleratore 10ml

4	Aptoglobina*		Elettroforesi	Tappo rosso siero con gel separatore + acceleratore 10ml
15	ASCA Anticorpi anti* Saccaromyces cerevisiae		Sierologia	Tappo rosso siero con gel separatore + acceleratore 10ml
8	ASMA anticorpi antimuscolo liscio*		Sierologia	Tappo rosso siero con gel separatore + acceleratore 10ml
1	Attività protrombinica		Coagulazione	Tappo rosa 0,25ml Trisodium Citrate agitare per inversione
1	Azotemia		Chimica manuale	Tappo rosso siero con gel separatore + acceleratore 10ml
4	Azotemia urine 24 ore		Chimica manuale	Provetta urine 24 ore
1	Barbiturici siero*		Chimica manuale	Tappo rosso siero con gel separatore + acceleratore 10ml
1	Barbiturici urine*		Chimica manuale	provetta urine
5	Bence Jones qualitativa		Elettroforesi	Provetta urine
7	Bence Jones quantitativa		Elettroforesi	Provetta urine 24 ore
12	Beta 2 glicoproteine (IgG IgM)*		Coagulazione	Tappo rosso siero con gel separatore + acceleratore 10ml4cc
1	Beta 2 microglobuline**		Immunoenzimatica	Tappo rosso siero con gel separatore + acceleratore 10ml
1	Beta 2 microglobuline urine 24 ore**		Immunoenzimatica	Provetta urine 24 ore
1	Beta HCG (siero)		Immunoenzimatica	Tappo rosso siero con gel separatore + acceleratore 10ml
1	Beta HCG (siero) urgente		Chimica manuale	Tappo rosso siero con gel separatore + acceleratore 10ml
1	Bilirubina diretta		Chimica manuale	Tappo rosso siero con gel separatore + acceleratore 10ml
1	Bilirubina totale		Chimica manuale	Tappo rosso siero con gel separatore + acceleratore 10ml
1	Bilirubina totale (liquidi vari)		Chimica manuale	Tappo rosso siero con gel separatore + acceleratore 10ml
4	C3 complemento		Elettroforesi	Tappo rosso siero con gel separatore + acceleratore 10ml
4	C4 complemento		Elettroforesi	Tappo rosso siero con gel separatore + acceleratore 10ml
1	CA 125 antigene carboidratico*		Immunoenzimatica	Tappo rosso siero con gel separatore + acceleratore 10ml

1	CA 125 antigene carboidratico (liq.vari)*		Immunoenzimatica	Tappo rosso siero con gel separatore + acceleratore 10ml	
1	CA 15-3 antigene carboidratico*		Immunoenzimatica	Tappo rosso siero con gel separatore + acceleratore 10ml	
1	CA 15-3 antigene carboidratico* (liq.vari)		Immunoenzimatica	Tappo rosso siero con gel separatore + acceleratore 10ml	
1	CA 19-9 antigene carboidratico*		Immunoenzimatica	Tappo rosso siero con gel separatore + acceleratore 10ml	
1	CA 19-9 antigene carboidratico (liq.vari)*		Immunoenzimatica	Tappo rosso siero con gel separatore + acceleratore 10ml	
1	Calcio		Chimica manuale	Tappo rosso siero con gel separatore + acceleratore 10ml	
4	Calcio urine 24 ore		Chimica manuale	Provetta urine 24 ore	
5	Calcitonina**		Sierologia	Tappo rosso siero con gel separatore + acceleratore 10ml	
6	Calciuria delle 2 ore		Chimica manuale	Provetta urine 2 ore	
5	Calcolo urinario (esame chimico)*		Urine	Provetta 10cc no vacutainer	
1	Cannabinoidi urine*		Chimica manuale	provetta urine	
1	Carbamazepina*		Chimica manuale	Tappo rosso siero con gel separatore + acceleratore 10ml	
1	CEA antigene carcinoembrionario		Immunoenzimatica	Tappo rosso siero con gel separatore + acceleratore 10ml	
8	Chlamydia anticorpi*		Sierologia	Tappo rosso siero con gel separatore + acceleratore 10ml	
1	Clearance creatinina		Chimica manuale	Tappo rosso siero con gel separatore + acceleratore 10ml4cc + provetta urine 24 ore	
1	Clearance urea		Chimica manuale	Tappo rosso siero con gel separatore + acceleratore 10ml4cc + provetta urine 24 ore	
1	Cloro		Chimica manuale	Tappo rosso siero con gel separatore + acceleratore 10ml	
4	Cloro urine 24 ore		Chimica manuale	Provetta urine 24 ore	
1	Cocaina urine		Chimica manuale	provetta urine	
1	Colesterolemia		Chimica manuale	Tappo rosso siero con gel separatore + acceleratore 10ml	
1	Colesterolo HDL		Chimica manuale	Tappo rosso siero con gel separatore + acceleratore 10ml	
1	Colesterolo LDL		Chimica manuale	Tappo rosso siero con gel separatore + acceleratore 10ml	
1	Colinesterasi e numero di dibucaina		Chimica manuale	Tappo rosso siero con gel separatore + acceleratore 10ml	

1	Cortisolo**		Immunoenzimatica	Tappo rosso siero con gel separatore + acceleratore 10ml
2	Cortisolo urine 24 ore**		Immunoenzimatica	Provetta urine 24 ore
1	CPK (creatinfosfochinasi)		Chimica manuale	Tappo rosso siero con gel separatore + acceleratore 10ml
0	CPK MB (creatina chinasi MB)		Chimica manuale	Tappo rosso siero con gel separatore + acceleratore 10ml
1	CPK MB di massa		Chimica manuale	Tappo rosso siero con gel separatore + acceleratore 10ml
1	Creatinina		Chimica manuale	Tappo rosso siero con gel separatore + acceleratore 10ml
4	Creatinina urine 24 ore		Chimica manuale	Provetta urine 24 ore
6	Creatininuria delle 2 ore		Chimica manuale	Provetta urine 2 ore
5	Crioglobuline		Elettroforesi	Provetta di vetro congelata
1	Cupremia		Chimica manuale	Tappo rosso siero con gel separatore + acceleratore 10ml
4	Curva glicemica		Chimica manuale	Tappo nero 2cc, agitare per inversione
4	Curva glicemica (minitest)		Chimica manuale	Tappo nero 2cc, agitare per inversione
1	Curva insulinemica**		Immunoenzimatica	Tappo rosso siero con gel separatore + acceleratore 10ml
4	Cytomegalovirus		Sierologia	Tappo rosso siero con gel separatore + acceleratore 10ml
2	DHEA-S Deidroepiandrosterone- solfato**		Immunoenzimatica	Tappo rosso siero con gel separatore + acceleratore 10ml
1	Digossina**		Chimica manuale	Tappo rosso siero con gel separatore + acceleratore 10ml
2	Elettroforesi		Elettroforesi	Tappo rosso siero con gel separatore + acceleratore 10ml
1	Emocromo		Ematologia	Provetta tappo lilla trasp. EDTA 3ml, agitare per inversione
1	Emoglobina glicata		Chimica manuale	Provetta tappo lilla trasp. EDTA 4cc, agitare per inversione
8	ENA anti-antigene nucleostraibili*		Sierologia	Tappo rosso siero con gel separatore + acceleratore 10ml
7	Epatite E (anticorpi)*		Immunoenzimatica	Tappo rosso siero con gel separatore + acceleratore 10ml

1	Fattore reumatoide		Elettroforesi	Tappo rosso siero con gel separatore + acceleratore 10ml	
1	Fenobarbital**		Chimica manuale	Tappo rosso siero con gel separatore + acceleratore 10ml	
1	Ferritina		Immunoenzimatica	Tappo rosso siero con gel separatore + acceleratore 10ml	
1	Fibrinogeno		Coagulazione	Tappo rosa 0,25ml Trisodium Citrate agitare per inversione	
1	Fosfatasi acida totale		Chimica manuale	Tappo rosso siero con gel separatore + acceleratore 10ml	
1	Fosfatasi alcalina		Chimica manuale	Tappo rosso siero con gel separatore + acceleratore 10ml	
1	Fosforo		Chimica manuale	Tappo rosso siero con gel separatore + acceleratore 10ml	
4	Fosforo urine 24 ore		Chimica manuale	Provetta urine 24 ore	
1	Fruttosamina*		Chimica manuale	Tappo rosso siero con gel separatore + acceleratore 10ml	
1	FSH ormone follicolo stimolante**		Immunoenzimatica	Tappo rosso siero con gel separatore + acceleratore 10ml	
1	FT3 triiodotironina frazione libera		Immunoenzimatica	Tappo rosso siero con gel separatore + acceleratore 10ml	
1	FT4 tiroxina frazione libera		Immunoenzimatica	Tappo rosso siero con gel separatore + acceleratore 10ml	
1	Gamma GT (gamma glutamil transpeptidasi)		Chimica manuale	Tappo rosso siero con gel separatore + acceleratore 10ml	
8	Gliadina (IgG+IgA)**		Chimica manuale	Tappo rosso siero con gel separatore + acceleratore 10ml	
1	Glicemia		Chimica manuale	Tappo rosso siero con gel separatore + acceleratore 10ml o Tappo nero Iodioacetato 2,5 ml	
1	Glicosuria		Urine	Provetta urine 24 ore	
1	Glicosuria frazionata		Urine	Provette urine	
1	GOT aspartato aminotransferasi AST		Chimica manuale	Tappo rosso siero con gel separatore + acceleratore 10ml	
1	GPT alanina aminotransferasiALT		Chimica manuale	Tappo rosso siero con gel separatore + acceleratore 10ml	
1	Gravindex (urine)		Urine	Provetta urine	
4	HBcAb anticorpi totali anticore**		Immunoenzimatica	Tappo rosso siero con gel separatore + acceleratore 10ml	
4	HBcAb-IgM anticore IgM**		Immunoenzimatica	Tappo rosso siero con gel separatore + acceleratore 10ml	

4	HBeAb anticorpi anti-HBeAg**		Immunoenzimatica	Tappo rosso siero con gel separatore + acceleratore 10ml	
4	HBeAg antigene e**		Immunoenzimatica	Tappo rosso siero con gel separatore + acceleratore 10ml	
4	HBsAg antigene di superficie		Immunoenzimatica	Tappo rosso siero con gel separatore + acceleratore 10ml	
1	HBsAg antigene di superficie (urgente)		Chimica manuale	Tappo rosso siero con gel separatore + acceleratore 10ml	
15	HBV DNA*		Sierologia	Tappo rosso siero con gel separatore + acceleratore 10ml	
10	HCV genotipo*		Sierologia	Tappo rosso siero con gel separatore + acceleratore 10ml	
10	HCV RNA*		Sierologia	Tappo rosso siero con gel separatore + acceleratore 10ml	
10	HCV RNA quantitativo*		Sierologia	Tappo rosso siero con gel separatore + acceleratore 10ml	
0	Idrossiprolina urine 24 ore*		Chimica manuale	Disattivato 05/12/2001	
1	IgE totali		Immunoenzimatica	Tappo rosso siero con gel separatore + acceleratore 10ml	
12	Immunocomplessi circolanti IgM IgG		Elettroforesi	Tappo beige siero 6cc	
1	INR		Coagulazione	Tappo rosa 0,25ml Trisodium Citrate agitare per inversione	
1	Insulina**		Immunoenzimatica	Tappo rosso siero con gel separatore + acceleratore 10ml	
2	LAC ricerca anticoagulante tipo lupus*		Coagulazione	2 provette tappo azzurro agitare + 1 Tappo rosso siero con gel separatore + acceleratore 10ml4cc	
1	LDH latticodeidrogenasi		Chimica manuale	Tappo rosso siero con gel separatore + acceleratore 10ml	
1	LDH latticodeidrogenasi (liquidi vari)		Chimica manuale	Provetta 10cc no vacutainer	
1	Leucociti (WBC) liquidi vari		Ematologia	Provetta 10cc no vacutainer	
1	LH ormone luteinico**		Immunoenzimatica	Tappo rosso siero con gel separatore + acceleratore 10ml	
1	Lipasi		Chimica manuale	Tappo rosso siero con gel separatore + acceleratore 10ml	
5	Liquor (Indice di Link)*		Elettroforesi	Provetta tappo beige siero 6cc + Provetta liquor	
1	Liquor completo*		Batteriologia	provetta liquor	
9	Liquor Sierologia*		Sierologia	provetta liquor	
2	Lisozima (siero)*		Chimica manuale	Tappo trasparente siero 5cc	

2	Lisozima (urine)*		Chimica manuale	Provetta urine	
4	Listeria monocytogenes anticorpi*		Sierologia	Tappo rosso siero con gel separatore + acceleratore 10ml	
1	Litio		Chimica manuale	Tappo rosso siero con gel separatore + acceleratore 10ml	
8	LKM anticorpi antimicrosomi epatici/renali*		Sierologia	Tappo rosso siero con gel separatore + acceleratore 10ml	
1	LSD*		Chimica manuale	provetta urine	
1	Magnesio		Chimica manuale	Tappo rosso siero con gel separatore + acceleratore 10ml	
4	Magnesio urine 24 ore		Chimica manuale	Provetta urine 24 ore	
1	Microalbuminuria		Elettroforesi	Provetta urine 24 ore	
1	Mioglobina**		Chimica manuale	Tappo arancio siero 6cc	
10	Monotest		Sierologia	Tappo rosso siero con gel separatore + acceleratore 10ml	
15	Omocisteina**		Coagulazione	Tappo lilla tras. 4cc EDTA + Tappo rosso siero con gel separatore + acceleratore 10ml4cc	
2	Osteocalcina*		Immunoenzimatica	Tappo rosso siero con gel separatore + acceleratore 10ml	
2	Peptide-C**		Immunoenzimatica	Tappo rosso siero con gel separatore + acceleratore 10ml	
6	Porfirine totali		Chimica manuale	Provetta urine 24 ore	
1	Potassio		Chimica manuale	Tappo rosso siero con gel separatore + acceleratore 10ml	
4	Potassio eritrocitario		Chimica manuale	provetta tappo verde eparina 4cc, agitare per inversione	
4	Potassio urine 24 ore		Chimica manuale	Provetta urine 24 ore	
2	Profilo C-peptide*		Immunoenzimatica	Tappo rosso siero con gel separatore + acceleratore 10ml	
1	Profilo cortisolemico**		Immunoenzimatica	Tappo rosso siero con gel separatore + acceleratore 10ml	
2	Profilo glicemico		Chimica manuale	Tappo rosso siero con gel separatore + acceleratore 10ml o Tappo nero Iodioacetato 2,5 ml	
1	Profilo insulinemico**		Immunoenzimatica	Tappo rosso siero con gel separatore + acceleratore 10ml	
1	Progesterone**		Immunoenzimatica	Tappo rosso siero con gel separatore + acceleratore 10ml	

1	Prolattina**		Immunoenzimatica	Tappo rosso siero con gel separatore + acceleratore 10ml	
2	Proteina C (coagulativa)*		Coagulazione	Tappo rosa 0,25ml Trisodium Citrate agitare per inversione	
1	Proteina C reattiva		Elettroforesi	Tappo beige siero 6cc	
2	Proteina S (coagulativa)*		Coagulazione	Tappo rosa 0,25ml Trisodium Citrate agitare per inversione	
12	Proteina S libera*		Coagulazione	Tappo rosa 0,25ml Trisodium Citrate agitare per inversione	
12	Proteina S totale (immu)*		Coagulazione	Tappo rosa 0,25ml Trisodium Citrate agitare per inversione	
1	Proteine totali		Chimica manuale	Tappo rosso siero con gel separatore + acceleratore 10ml	
1	Proteinuria		Urine	Provetta urine 24 ore	
1	PSA antigene prostatico specifico		Immunoenzimatica	Tappo rosso siero con gel separatore + acceleratore 10ml	
2	PSA libero		Immunoenzimatica	Tappo rosso siero con gel separatore + acceleratore 10ml	
2	PTH (paratormone)**		Immunoenzimatica	Tappo rosso siero con gel separatore + acceleratore 10ml	
2	Rapporto albu. uria/creat. uria		Urine	Provetta urine	
6	Rapporto Ca/creatinina 2 ore		Chimica manuale		
1	Reticolociti		Ematologia	Provetta tappo lilla trasp. EDTA 3ml, agitare per inversione	
2	Rubeo test		Sierologia	Tappo rosso siero con gel separatore + acceleratore 10ml	
3	Sangue occulto (feci)		Urine	Contenitore specifico	
1	Sideremia		Chimica manuale	Tappo rosso siero con gel separatore + acceleratore 10ml	
1	Sodio		Chimica manuale	Tappo rosso siero con gel separatore + acceleratore 10ml	
4	Sodio urine 24 ore		Chimica manuale	Provetta urine 24 ore	
1	Tempo di trombina		Coagulazione	Tappo rosa 0,25ml Trisodium Citrate agitare per inversione	
1	Tempo di tromboplastina parziale (PTT)		Coagulazione	Tappo rosa 0,25ml Trisodium Citrate agitare per inversione	
7	Testosterone**		Immunoenzimatica	Tappo rosso siero con gel separatore + acceleratore 10ml	
2	Testosterone libero**		Immunoenzimatica	Tappo rosso siero con gel separatore + acceleratore 10ml	

7	TG (tireoglobulina)**		Immunoenzimatica	Tappo rosso siero con gel separatore + acceleratore 10ml	
1	Titolo antistreptolisico		Elettroforesi	Tappo beige siero 6cc	
2	Toxo test		Sierologia	Tappo rosso siero con gel separatore + acceleratore 10ml	
1	TPHA emoagglutinazione treponemica		Sierologia	Tappo rosso siero con gel separatore + acceleratore 10ml	
4	Transferrina		Elettroforesi	Tappo rosso siero con gel separatore + acceleratore 10ml	
1	Trigliceridi		Chimica manuale	Tappo rosso siero con gel separatore + acceleratore 10ml	
1	TSH ormone tireostimolante		Immunoenzimatica	Tappo rosso siero con gel separatore + acceleratore 10ml	
1	Urine		Urine	Provetta urine	
1	Ves		Ematologia	Tappo rosa 0,2 ml sodio citrato Riempire fino alla tacca e agitare per inversione	
1	Vitamina b12**		Immunoenzimaticamica	Tappo rosso siero con gel separatore + acceleratore 10ml	
4	Weil-Felix		Sierologia	Tappo rosso siero con gel separatore + acceleratore 10ml	
4	Widal Wright		Sierologia	Tappo rosso siero con gel separatore + acceleratore 10ml	
5	Zinco (siero)		Chimica manuale	Tappo rosso siero con gel separatore + acceleratore 10ml	
5	Zinco (urine 24 ore)		Chimica manuale	Provetta urine 24 ore	
2	Hb Anomale**		HPLC	Provetta tappo lilla trasp. EDTA 3ml, agitare per inversione	

*Prestazioni eseguite presso l'Ospedale maggiore di Modica

**Prestazioni eseguite presso Consorzio LAI

Laboratorio Analisi Emolab sas
Via Paestum, 19 97100 Ragusa
Tel 0932.622122 Fax 0932.684249
www.emolab.org e-mail info@emolab.org